

CT 系列产品 PC 管理软件

使用说明书

2013-8

目 录

1	准备工作	2
2	启动软件	2
3	连接设备	3
4	功能介绍	3
4.1	我的设备	3
4.2	温控数据管理	4
4.3	数据设置	11
4.4	断开连接	12

1 准备工作

将 CT 系列产品通过自带的 USB 线与电脑连接。

2 启动软件

在准备工作完成后，启动软件（双击“冷链终端管理软件.exe”）



3 连接设备

按照提示，点击按钮，连接设备

设备已接入，点击连接设备

4 功能介绍

4.1 我的设备




点击“我的设备”按钮，显示当前设备的参数信息

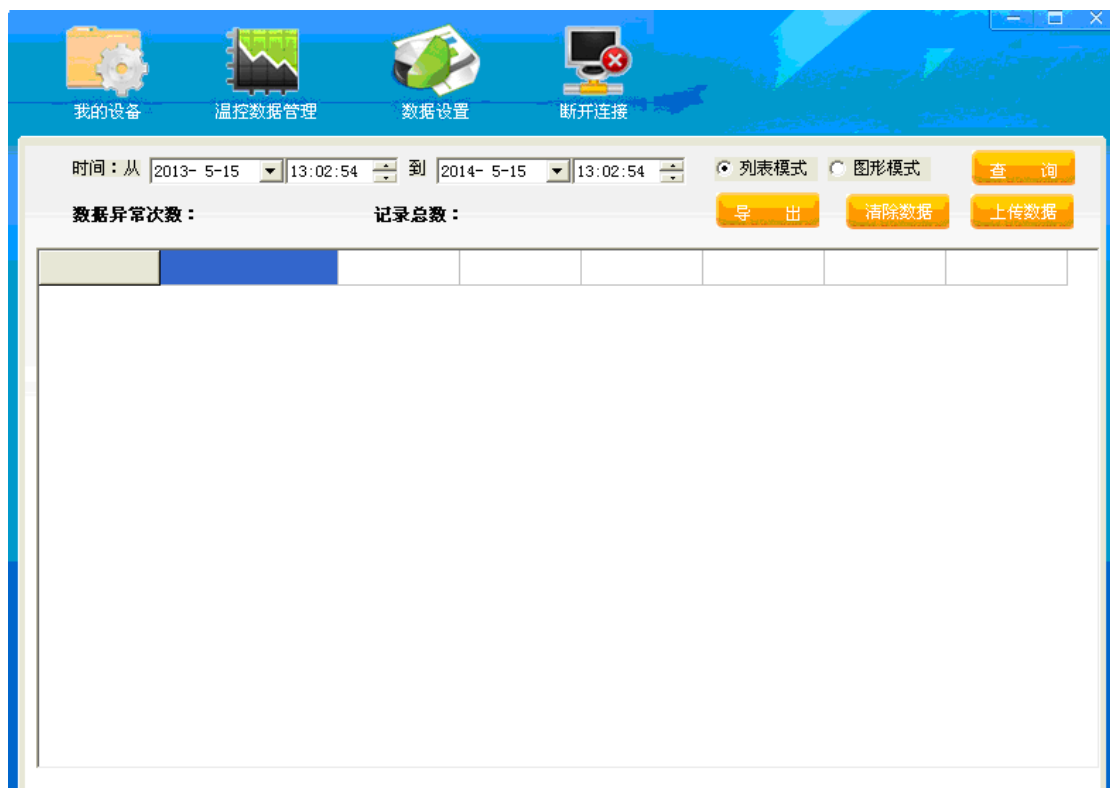


4.2 温控数据管理

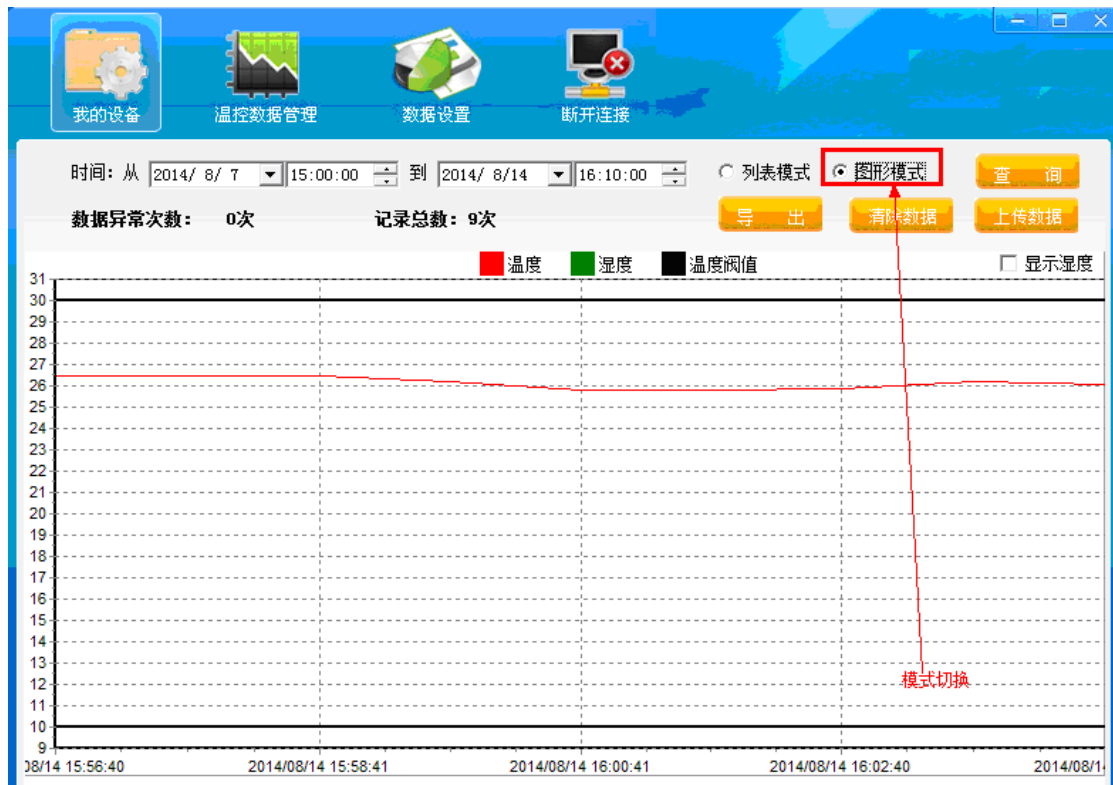


点击“温控数据管理”按钮, 可以根据时间查询
温控数据管理界面功能有: 模式切换、查询、导出、清除数据、
上传数据(用平台账号和密码)

1、模式: (1)、当前“列表模式”



(2)、当前“图形模式”



2、查询:



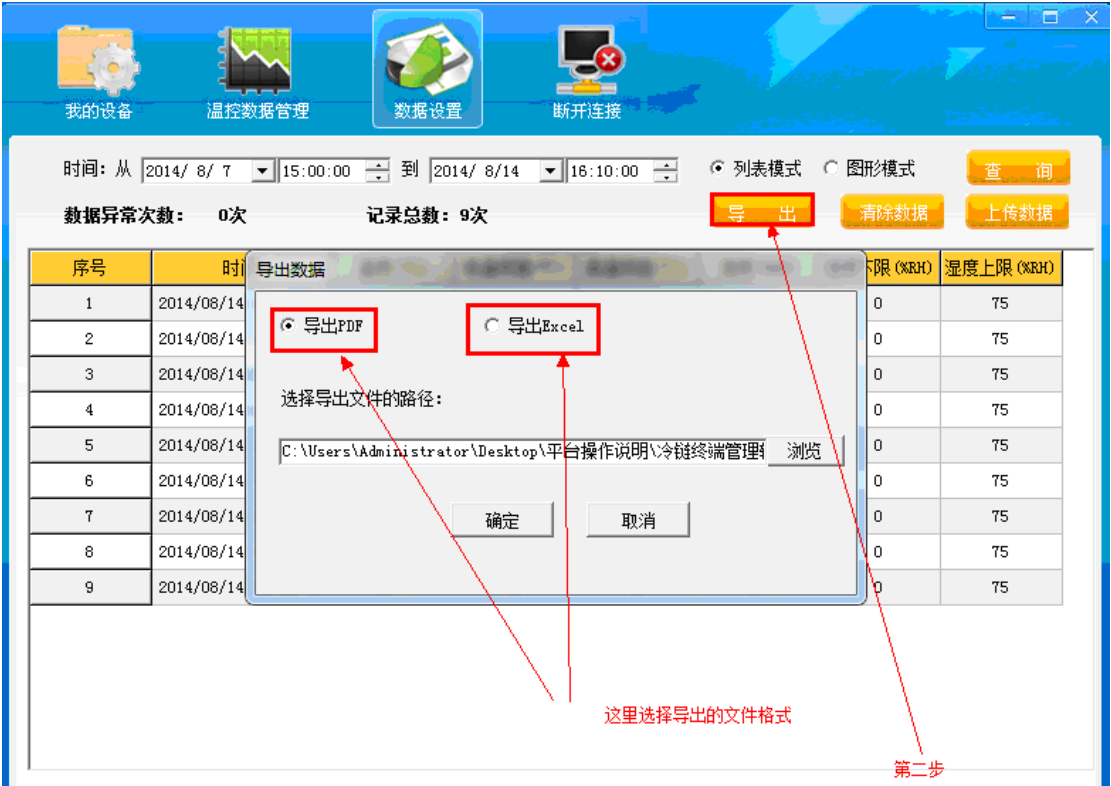
时间: 从 2014/ 8/ 7 15:00:00 到 2014/ 8/14 16:10:00 ☒ 列表模式 ☐ 图形模式 **查 询**

数据异常次数: 0次 记录总数: 9次 **导 出** **清除数据** **上传数据**

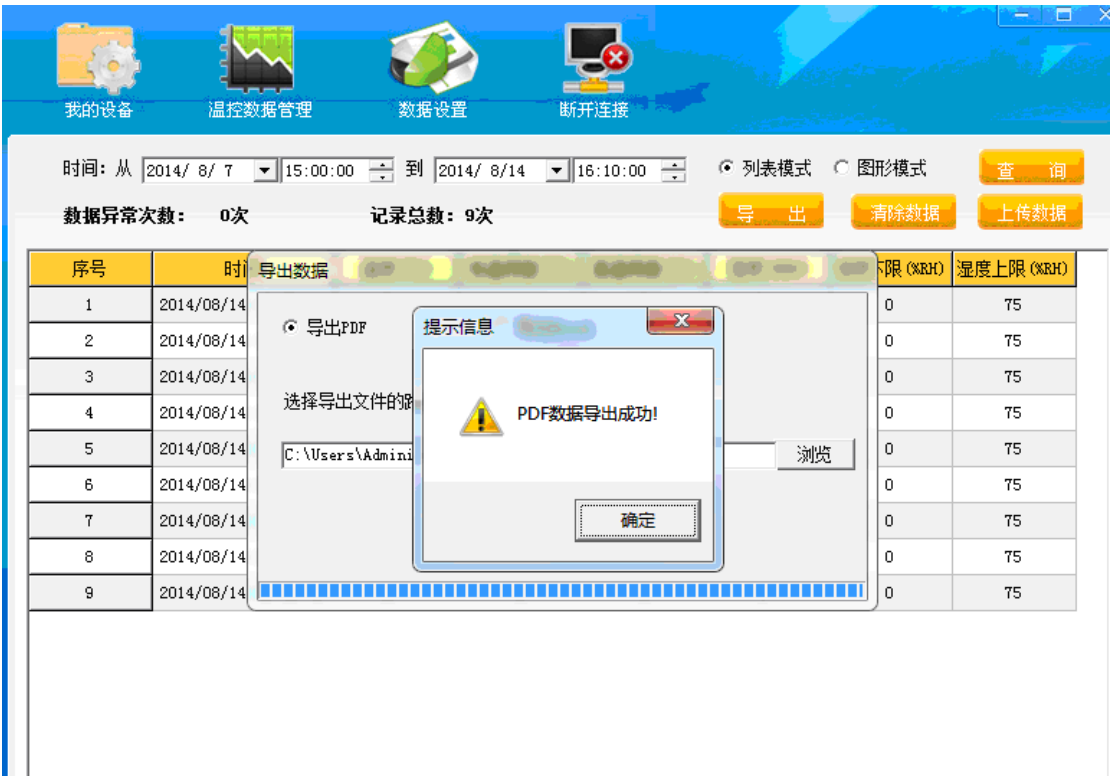
序号	时间	温度 (°C)	低温阈值 (°C)	高温阈值 (°C)	湿度 (%RH)	湿度下限 (%RH)	湿度上限 (%RH)
1	2014/08/14 15:56:40	26.5	10	30	69.6	0	75
2	2014/08/14 15:57:41	26.5	10	30	68.8	0	75
3	2014/08/14 15:58:41	26.5	10	30	69.1	0	75
4	2014/08/14 15:59:40	26.2	10	30	70.9	0	75
5	2014/08/14 16:00:41	25.8	10	30	70.7	0	75
6	2014/08/14 16:01:41	25.8	10	30	70.6	0	75
7	2014/08/14 16:02:40	25.9	10	30	69.6	0	75
8	2014/08/14 16:03:41	26.2	10	30	70	0	75
9	2014/08/14 16:04:41	26.1	10	30	70.5	0	75

第一步

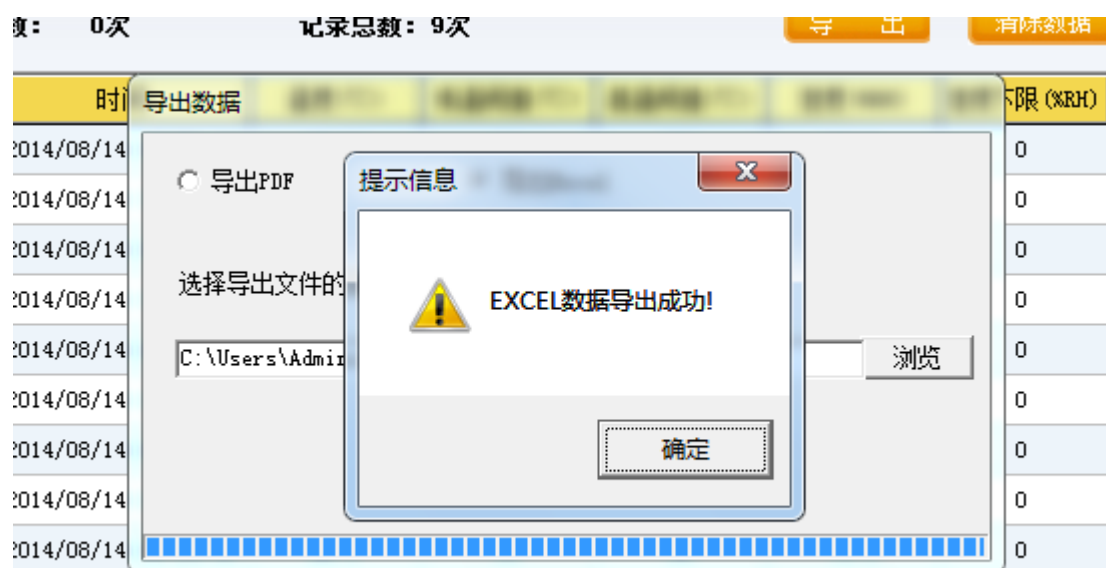
3、导出：



(1)导出 PDF 格式：



(2)导出 EXCEL 格式:



打开 excel 表格，查看数据情况:

Microsoft Excel - 数据.xls								
文件(F) 编辑(E) 视图(V) 插入(I) 格式(O) 工具(T) 数据(D) 窗口(W) 帮助(H)								
B2 (no number.)								
A	B	C	D	E	F	G	H	
1	(no number. 设备监控数据)							
2	设备号码:	(no number.)						
3	设备imei:	863691019932864						
4	设备管理员:	XX药品运输公司						
5	温度报警次数:	0						
6	导出时间:	2014/08/14 16:23:16						
7	序号	时间	温度(* C)	低温阈值(* C)	高温阈值(* C)	湿度(%RH)	湿度下限(%RH)	湿度上限(%RH)
8	1	14/8/14 15:56:40	26.5	10	30	69.6	0	75
9	2	14/8/14 15:57:41	26.5	10	30	68.8	0	75
10	3	14/8/14 15:58:41	26.5	10	30	69.1	0	75
11	4	14/8/14 15:59:40	26.2	10	30	70.9	0	75
12	5	14/8/14 16:0:41	25.8	10	30	70.7	0	75
13	6	14/8/14 16:1:41	25.8	10	30	70.6	0	75
14	7	14/8/14 16:2:40	25.9	10	30	69.6	0	75
15	8	14/8/14 16:3:41	26.2	10	30	70	0	75
16	9	14/8/14 16:4:41	26.1	10	30	70.5	0	75

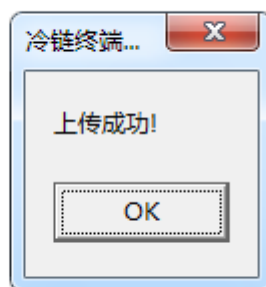
4、清除数据（此功能会删除设备中的数据，请慎用）

The screenshot shows a software interface for temperature and humidity data management. At the top, there are four icons: '我的设备' (My Device), '温控数据管理' (Temperature Control Data Management), '数据设置' (Data Settings), and '断开连接' (Disconnect). Below these is a search bar with a date range from 2014/8/7 15:00:00 to 2014/8/14 16:10:00, and buttons for '查询' (Query), '导出' (Export), '清除数据' (Delete Data), and '上传数据' (Upload Data). The '清除数据' button is highlighted with a red box. A confirmation dialog box is open in the center, asking '是否要清除数据?' (Do you want to delete data?). The dialog has two buttons: '是(Y)' (Yes) and '否(N)' (No). A red arrow points from the '清除数据' button to the '是(Y)' button. Below the dialog, the text '第三步（是 或者否）' (Step 3: Yes or No) is written in red.

序号	时间	温度(℃)	低温阈值(℃)	高温阈值(℃)	湿度(%RH)	湿度下限(%RH)	湿度上限(%RH)
1	2014/08/14 15:56:40	26.5	10	30	69.6	0	75
2	2014/08/14 15:57:41	26.2	10	30	68.8	0	75
3	2014/08/14 15:58:41	26.3	10	30	69.1	0	75
4	2014/08/14 15:59:40	26.4	10	30	70.9	0	75
5	2014/08/14 16:00:41	26.5	10	30	70.7	0	75
6	2014/08/14 16:01:41	26.6	10	30	70.6	0	75
7	2014/08/14 16:02:40	26.7	10	30	69.6	0	75
8	2014/08/14 16:03:41	26.8	10	30	70	0	75
9	2014/08/14 16:04:41	26.1	10	30	70.5	0	75

第三步（是 或者否）

5、上传数据：



4.3 数据设置



点击“数据设置”按钮，可以设置设备的参数

我的设备 温控数据管理 数据设置 断开连接

恢复出厂设置

手机号: 18746958785 只读

设备管理员手机号: 18045110995 只读

采集频率: 60 秒/次

是否自动上报: 是 上报周期 0 分钟
(上报周期: 0-1000, 0表示实时上报)

电量阈值: 10

低温阈值: 2 °C

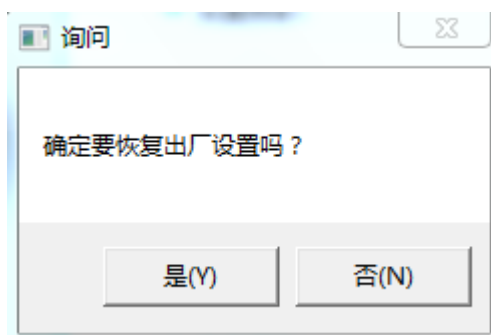
高温阈值: 8 °C

湿度下限: 35 %RH

湿度上限: 75 %RH

确定设置 取消设置

注意： 点击“恢复出厂设置”按钮，可以为设备



做恢复出厂设置， 点击是。

4.4 断开连接



点击“断开连接”按钮，可以断开设备连接（或者按设备电源键即可断开连接）

